

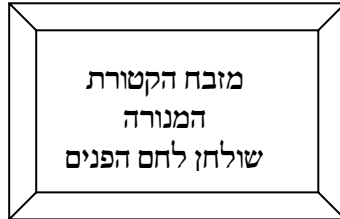
פלי המשכן

במשכן היו שישה כלים מרכזים:

בקודש הקודשים



בקודש



בחצר המשכן



הכּיּוּר



"ועשית כיור נזושת וכנו נזושת לרוזצה"

איפה עמד? הכיור עמד בחצר המשכן.

ממה עשוי? הכיור עשוי מנחושת. בנוי משני חלקים: הכיור והכּן (=הבסיס).

למה שימש? הכיור שימש לקידוש ידיים ורגליים של הכהנים.

לפני שהכהנים התחילו את עבודתם בבית המקדש היה עליהם "לקדש"

(=לשטוף) את ידיהם ורגליהם, ורק אז יכלו להתחיל בעבודה.

"בנות ישראל היו בידן מראות שרואות בהן כשהן מתקשטות ואף אותן לא עכבו מלהביא לנדבת המשכן, והיה מואס משה בהן מפני שעשויות ליצר הרע.

אמר לו הקב"ה, קבל כי אלו חביבין עלי מן הכל שעל ידיהם העמידו הנשים צבאות רבות במצרים"

מהיכן
היא
הנחושת
לכּיּוּר?



ממה היו עשויות המראות של הנשים במצרים? _____

מדוע משה לא רצה לקבל את תרומת המראות? _____

המראות נקראות בשם "המראות הצובאות". נסו לחשוב מדוע! _____

מלכת הנחושת

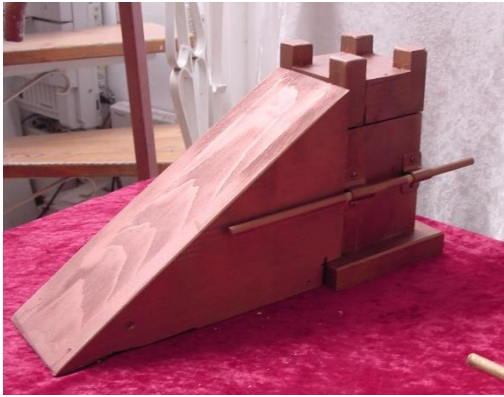
"ועשית את-המזבוח עצי שיטים"

איפה עמד? בחצר המשכן

ממה עשוי? מעצי שיטים מצופים בנחושת.

צמוד למזבח נמצא הכבש, דרכו עולים אל המזבח.

למה שימש? עליו הקריבו את הקרבנות.



העבודה המרכזית במשכן ובמקדש הייתה הקרבת הקרבנות. את הקרבנות הקריבו על גבי מזבח הנחושת.

על גב המזבח היו שלוש מערכות: המערכה הגדולה-

עליה הוקרבו הקרבנות

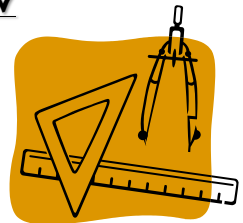
מערכת הקטורת- ממנה נלקחו גחלים למזבח הקטורת

מערכת אש התמיד- אש תמידית שהיתה על המזבח

מה היה אפקו של מלכת הנחושת?

לפי ר' יהודה ורבי מאיר: שלוש אמות (כמטר וחצי)

לפי ר' יוסי: עשר אמות (כחמש מטר)



שימו לב: גובהו של אדם ממוצע הוא פחות משני מטרים!!!

כיצד ייתכן שלווים בגובה ממוצע נשאו את המזבח בזמן הנדודים במדבר?

אפשרות שנייה:

הלוויים נשאו רק את החלק העליון של המזבח, ואת בסיס המזבח בנו בכל חניה מחדש!

אפשרות אחת:

הלוויים שנשאו את המזבח היו מאד גבוהים

מלכת הקטורת



"וַעֲשִׂיתָ מִזְבֵּחַ מִקְטָר קְטֹרֶת עֲצֵי שִׁטִּים תַּעֲשֶׂה אֹתוֹ"

איפה עמד? בתוך הקודש, במרכז.

ממה עשוי? עצי שיטים מצופים בזהב

למה שימש? להקטרת הקטורת פעמיים ביום.

אחת העבודות בבית המקדש היא הקטרת הקטורת על גבי מזבח הזהב.
הקטורת הינה תערובת של אחד עשר סממנים (=צמחים בעלי ריח טוב),
שמפזרים על גבי הגחלים שעל מזבח הזהב.

ברגע שמפזרים את הקטורת עולה מן המזבח עמוד של עשן, שהפיץ ריח טוב
במחנה ישראל.

כשקיבל משה רבנו את הציווי על מזבח הזהב הוא התקשה, ושאל את הקב"ה:

איך יתכן שהמזבח לא יישרף, והרי הכהנים
ישימו גחלים לוהטות על גבי ציפוי הזהב?

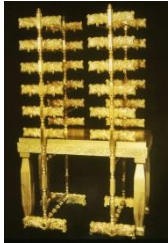
אמר לו הקב"ה:

אני מתפלא עליך! והרי כשהיית
צעיר וכשברח לך כבש ורדפת
אחריו, ראית סנה בוער ואינו נשרף!

אבל אף על פי כן לא סמכו על הנס והכינו ציפוי עבה של זהב לגג המזבח!

עולחן לחם הפנים

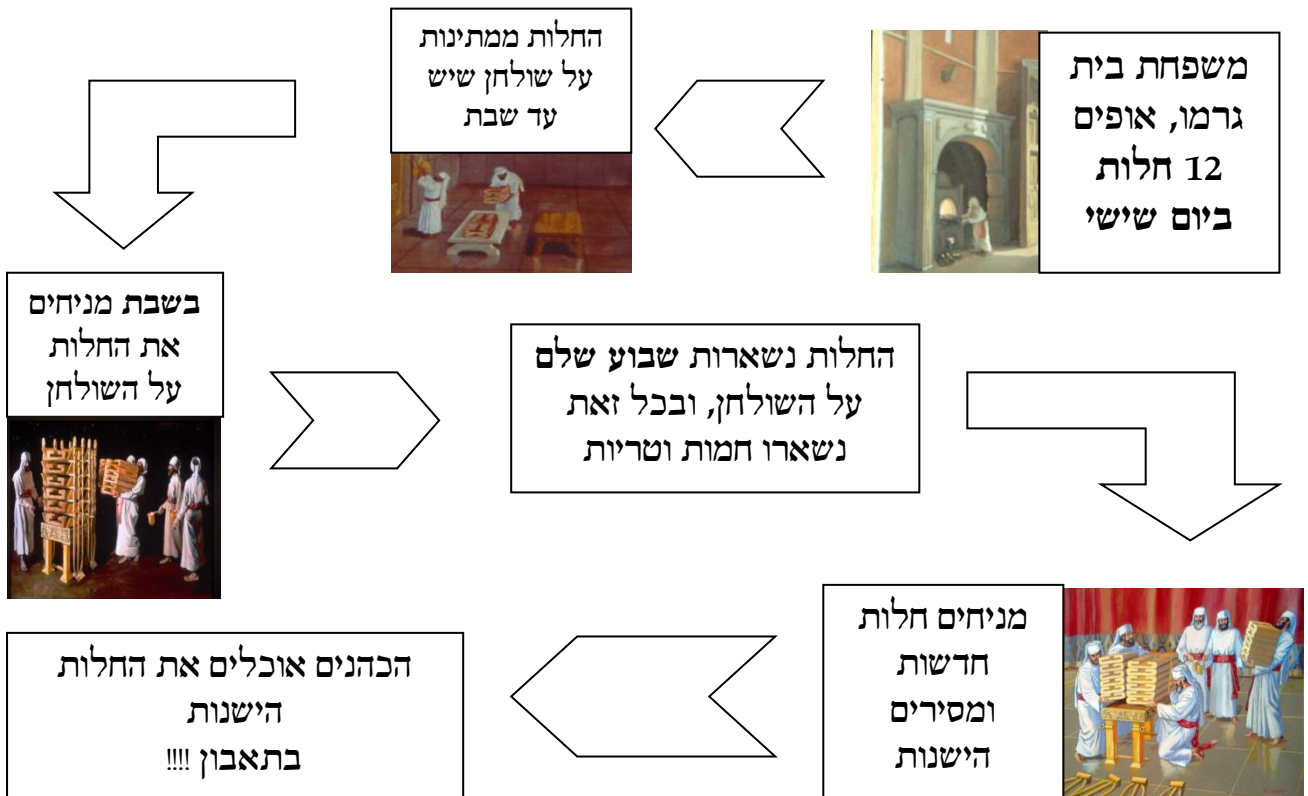
"ועשית שלחן עצי שיטים... וצפית אתו זהב טהור ועשית לו זר זהב סביב"



תעודת זהות

איפה עמד? בתוך הקודש, בצד צפון.
ממה עשוי? עצי שיטים מצופים בזהב
למה שימש? על השולחן היו מונחות חלות לחם הפנים.

שלבי הכנת והחלפת לחם הפנים



המנורה

"וְעָשִׂיתָ מְנֹרֶת זָהָב טָהוֹר מִקְשָׁה תִיעָשֶׂה הַמְּנֹרָה"



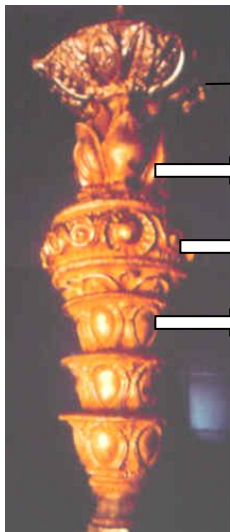
מנורת הזהב עמדה בקודש, בצד דרום היא הייתה עשויה זהב מקשה אחת, ושימשה להדלקת הנרות.

קישוטי המנורה

הנר



למנורה שלושה קישוטים: גביע כפתור ופרח. מעליהם מונח הנר, שלתוכו מכניסים את השמן והפתילה.



פרח

כפתור

גביע

שימו לב: הדלקת המנורה כשרה גם על ידי כהן רגיל !!



הידע

בזמן שישמעון הצדיק כיהן ככהן גורג בבית המקדש השני, הנר המערבי (= הנר האמצעי שפנה מערבה) של המנורה המנורה דלק במשך ארבעים שנה בלי להיכבות!

ארון הברית

"וַעֲשׂוּ אֲרוֹן עֲצֵי שֵׁטִים... וְצִפִּיתֶם אֹתוֹ לָהֶבֶט שֹׁהַר מִבַּיִת
וּמַחוּץ תִּצְפְּנוּ וְעָשִׂיתֶם עֲלָיו לָרֹם לָהֶבֶט סִבִּיב"



ארון הברית עמד בקודש הקודשים, והיה עשוי עצי
שיטים ומצופה להב מברזל ומחולץ. (-ארון להב
בתוך ארון עץ, בתוך ארון להב-)

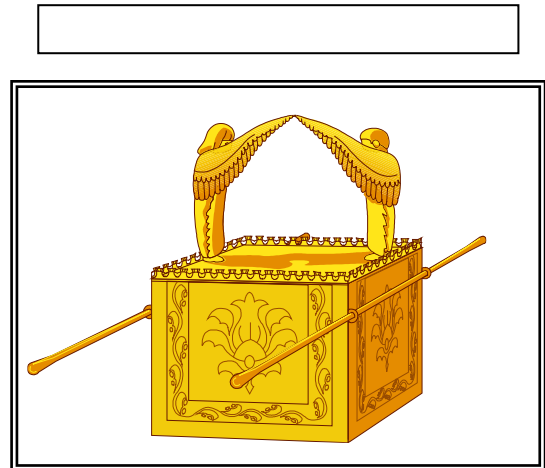
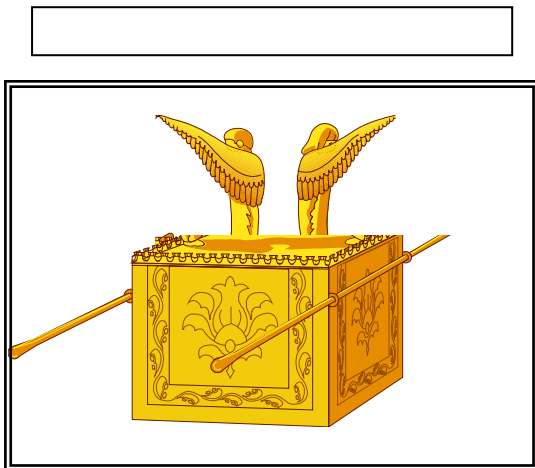
כיסוי הארון נקרא "כפורת" והוא עשוי מקשה אחת
להב.

על גבו היו שני "כרובים" (דמויות בצורת מלאכים)

בארון היו הלוחות ושברי הלוחות וכן ספר התורה שכתב משה רבינו
כשהיה בראש הר סיני. לצדו הניחו את צנצנת המן, מטה ארון,
וצלוחית שמן המשחה.

עפ"י המדרש:

כשעם ישראל קיים את המצוות ועשה את רצון ה' -
פנו הכרובים איש אל אחיו.
אך כשעם ישראל לא קיים את רצון ה' -
פנו הכרובים זה אחד אל השני.
(יזקוט שמעוני, מלאכים רמז קפ"א)



תנו כותרת לתמונות!